

**DOS NUEVAS ESPECIES DEL GENERO *HOPLOPLEURA*
(PHTHIRAPTERA, ANOPLURA, HOPLOPLEURIDAE) PARÁSITAS
DE ROEDORES MIOMORFOS**

Dolores del Carmen Castro¹

ABSTRACT

TWO NEW SPECIES OF THE GENUS *HOPLOPLEURA* (PHTHIRAPTERA, ANOPLURA, HOPLOPLEURIDAE) PARASITIC ON MIOMORPH RODENTS. *Hoplopleura riojensis* sp. n. parasiting *Phyllotis darwini ricardulus* Thomas, 1919 and *Hoplopleura serrulata* sp. n. parasiting *Reithrodon physodes* (Olfers, 1818) are described.

KEYWORDS. Anoplura, *Hoplopleura*, new species, Phthiraptera, Hoplopleuridae.

INTRODUCCIÓN

Se dan a conocer dos nuevas especies de Anoplura pertenecientes al género *Hoplopleura* Enderlein, 1904: *H. riojensis* y *H. serrulata*. Dichas especies integran el grupo *aitkeni* conjuntamente con *H. aitkeni* Johnson, 1972, *H. mendozana* Castro, 1984, *H. imparata* Linardi, Teixeira & Botelho, 1984, *H. varia* Castro, 1988 y *H. misionalis* Castro, 1988. Este grupo presenta una distribución que se extiende en el continente sudamericano desde Venezuela hasta el sur de Argentina, siendo su límite más austral la provincia de Neuquén, Argentina.

MATERIAL Y MÉTODOS

Los ejemplares estudiados, obtenidos de sus hospedadores, fueron montados en preparaciones microscópicas convencionales según CASTRO & CICCHINO (1978). Las medidas corporales, tomadas sobre ejemplares aclarados y montados, se representan en milímetros y mediante las siguientes abreviaturas: HL, largo de la cabeza; HW, ancho máximo de la misma; TL, largo total del cuerpo.

Para la quetotaxia cefálica seguimos a KIM & LUDWIG(1978) y a CABRERA (1961) para la

1. Facultad de Ciencias Naturales y Museo de la Plata, Paseo del Bosque s/n, 1900 La Plata, Buenos Aires, Argentina. (Investigadora CONICET).

determinación de los hospedadores. El material estudiado se halla depositado en las colecciones del Museo de La Plata (MLP).

***Hoplopleura riojensis* sp. n.**

(Figs. 1-5)

Hembra: (holotipo): (fig.1) TL, 1,32 . Cabeza: (fig. 2) más larga que ancha, HW, 0,13; HL, 0,16, borde anterior redondeado, bordes laterales convexos, ángulos postantenas redondeados. Quetotaxia cefálica (fig.2): dorsal principal (DPHS) larga y robusta; dorsal accesoria (DAcHS), corta; dorsal marginal (DMHS), tres, cortas y delgadas; sutural (SHS), tres, cortas y robustas; dorsal central posterior (DPoCHS) delgada; supraantenal (SpAtHS), una, delgada; dorsal preantenal (DPaHS) delgada; ventral principal (VPHS) larga y robusta. Tórax: más ancho que largo, seta torácica esternal robusta, placa torácica esternal de amplio desarrollo, aguzándose largamente en su extremo caudal (fig. 3). Abdomen: con placas tergaes y esternales bien desarrolladas, poco pigmentadas, las tergaes comprendidas entre los pleuritos II-V, portando un número reducido de setas (4-6) cada una; setas tergaes y esternales gruesas, siendo las tergaes de forma lanceolada. Placas paratergaes: II, con un lóbulo dorsal largo y aguzado y ventral corto y romo, llevando dos setas largas en la escotadura central; III-VI, con dos lóbulos anchos, subiguales, con una serie de pequeños denticulos en sus márgenes libres y dos setas cortas en su escotadura central; VII, con dos lóbulos desiguales, siendo el dorsal largo y delgado y el ventral corto y redondeado, portando dos macroquetas en su escotadura central; VIII, pequeña y sin lóbulos con dos macroquetas de similares características que las de la placa VII (fig. 4). Genitalia como en la fig. 1.

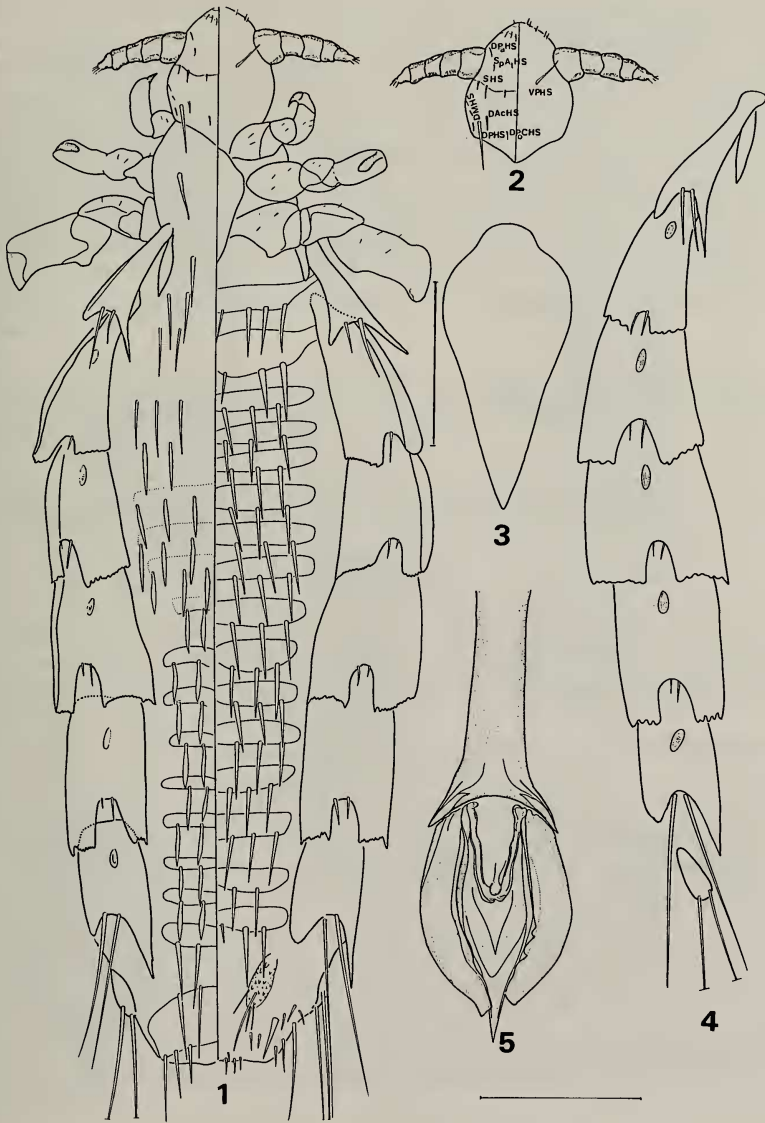
Macho (alotipo) TL, 1,25; HL, 0,16; HW, 0,13. Características generales similares a la hembra, difiriendo en tamaño. Genitalia (fig.5): placa basal bien desarrollada, angosta; parámetros de amplio desarrollo y terminados en forma roma; pseudopene terminando en punta fina, llevando en su tercio medio dos dientes de amplio desarrollo.

Material tipo: holotipo ♀, alotipo ♂ y 3 ♀ paratipos sobre *Phyllotis darwini ricardulus* Thomas, 1919, Fátima, Provincia de La Rioja, Argentina, X. 1990, Castro col.(MLP).

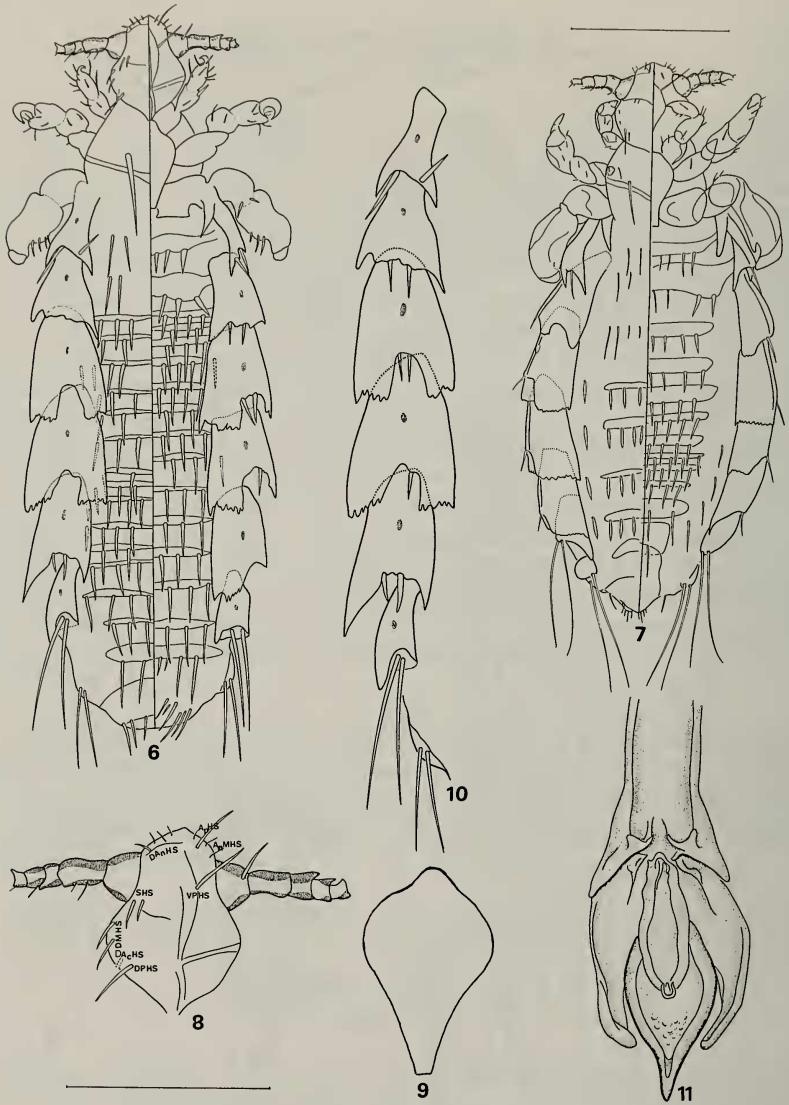
***Hoplopleura serrulata* sp. n.**

(Figs. 6-11)

Macho (holotipo): (fig. 7) TL, 1,15 . Cabeza: (fig. 8), más larga que ancha, (HW, 0,13 ; HL, 0,15), borde anterior algo aguzado, bordes laterales convexos, ángulos postantenas redondeados. Quetotaxia cefálica: dorsal principal (DPHS), larga; dorsal accesoria (DAcHS) corta; dorsal marginal (DMHS) dos, largas y robustas; suturales (SHS), dos, robustas; dorsal preantenal (DPaHS), presente; dorsal anterior (DAnHS), tres, delgadas; ventral principal (VPHS), muy larga, ventral apical (ApHS), larga y robusta; anterior marginal (AnMHS), tres, delgadas.



Figs. 1-5. *Hoplopleura riojensis* sp. n. 1, hembra vista dorsal y ventral; 2, cabeza de la hembra; 3, placa torácica esternal (hembra); 4, placas paratergales (hembra); 5, genitalia del macho. (DPaHS, seta dorsal preantenal; SpAtHS, seta suprantenal; SHS, setas suturales; DMHS, setas dorsales marginales; DAChS, seta dorsal accesoria; DPHS, seta dorsal principal; DPoCHS, seta dorsal posterior central; VPHS, seta ventral principal. Escalas: 0,01mm, fig.3; 0,02mm, figs 1, 2, 4 y 5.



Figs. 6-11. *Hoplopleura serrulata* sp. n. 6, hembra vista dorsal y ventral; 7, macho; 8, cabeza (macho); 9, placa torácica external (macho); 10, placas paratergales (macho); 11, genitalia del macho. (DAnHS, seta dorsal anterior; SHS, setas suturales; DMHS, setas dorsales marginales; DAcHS, seta dorsal accesoria; DPHS, seta dorsal principal; VPHS, seta ventral principal; AnMHS, seta anterior marginal; ApHS, seta apical. Escala: 0,25mm, figs 6, 8-11, misma escala.

Tórax: más ancho que largo, seta torácica esternal muy larga y robusta, placa torácica esternal bien desarrollada (fig. 9). Abdomen: con placas tergaes y esternales bien desarrolladas, poco pigmentadas las tergaes comprendidas entre los pleuritos II-IV, portando entre 6-8 setas cada una, en adición a un par laterales entre el IV-VII pleurito. Placas paratergaes: II, con dos lóbulos cortos, aguzados y dos setas de amplio desarrollo en su escotadura central; III de similares características que la placa II, pero más ancha; IV-V, con dos lóbulos anchos, llevando cada uno de ellos en su borde distal una serie de dientes bien pronunciados y dos setas en su escotadura la placa IV, y una, la placa V; VI, con dos lóbulos, siendo el dorsal más pronunciado y aguzado que el ventral, llevando dos setas gruesas; VII con un lóbulo y dos macroquetas; VIII, muy pequeña, sin lóbulos y dos macroquetas (fig. 10). Genitalia (fig. 11): placa basal ancha, parámetros anchos, terminando en forma redondeada, pseudopene de amplio desarrollo, liso en toda su extensión.

Hembra (alotipo): TL, 1,19. (fig. 6), características generales similares al macho, difiriendo en tamaño, número y setación de placas tergaes y esternales. (HL, 0,15-1,16; HW, 0,11-0,13; TL, 1,17-1,19).

Material tipo: holotipo ♂, alotipo ♀, 2 ♂ y 5 ♀ paratipos sobre *Reithrodon physodes* (Olfers, 1818), Chumbicha, provincia de Catamarca, Argentina, X.1990, Castro col.(MLP).

DISCUSIÓN

Hoplopleura riojensis y *H. serrullata* integran junto a *H. mendozana*; *H. varia*; *H. misionalis* y *H. imparata* un grupo de especies similares a *H. aitkeni*, diferenciándose de esta en las características de las placas paratergaes, quetotaxia asociada a ellas y en la genitalia del macho.

JOHNSON(1972) caracteriza a *H. aitkeni* y *Hoplopleura affinis* (Burmeister, 1839). *H. aitkeni* ha sido mencionada por JOHNSON (1972) y CASTRO (1984) parasitando a distintos hospedadores, todos ellos cricétidos de la tribu Akodontini. CASTRO (1984, 1988) establece que los parásitos del orden Phthiraptera hallados sobre cricétidos sudamericanos, en particular de la tribu Akodontini, se encuentran relacionados a *H. aitkeni*. Hasta la fecha las especies que integran el grupo *aitkeni* han sido hallados parasitando a los siguientes hospedadores: *Akodon urichi* J.A. Allen de Venezuela; *Akodon caenosus* Thomas; *Akodon nucus* Thomas; *Akodon (Hypsimys) budini* (Thomas); *Akodon cursor* (Winge), *Akodon varius* Thomas, *Graomys griseoflavus* (Waterhouse); *Phyllotis darwini ricardulus* Thomas y *Reithrodon physodes* (Olfers) de Argentina y *Akodon arviculoides* (Wagner), de Brasil, todos ellos Rodentia del suborden Myomorpha, superfamilia Moroidea, familia Cricetidae.

REFERENCIAS BIBLIOGRÁFICAS

- CABRERA, A. 1961. Catálogo de los mamíferos de América del Sur. **Revta Mus. argent. Cienc. nat. Bernardino Rivadavia**, Buenos Aires, **4** (2): 309-732.
- CASTRO, D. del C. & CICCHINO A. 1978. Contribución al conocimiento de los malófagos argentinos III. **Revta Soc. ent. argent.**, Buenos Aires, **37** (1-4): 77-83.
- CASTRO, D. del C. 1984. Contribución al conocimiento de los Anoplura neotropicales II. **Revta Soc. ent. argent.**, Buenos Aires, **43** (1-4): 159-163.
- . 1988. Sobre dos nuevas especies del género *Hoplopleura* Enderlein, 1904 (Phthiraptera- Anoplura) parásitas de roedores (Rodentia- Cricetidae). **Revta ibér. Parasit.**, Granada, **48** (1): 63-70.
- JOHNSON, P. T. 1972. Sucking lice of Venezuelan rodents, with remarks on related species (Anoplura). **Brigham Young Univ. Sci. Bull.**, Biol. Series, **17** (5): 1-62.
- KIM, K. C. & LUDWIG, H. W. 1978. The family classification of the Anoplura. **Syst. Entomol.**, **3**: 249-284.

Recebido em 23.01.1996; aceito em 17.12.1996.